

參、彈性學習課程計畫(校訂課程)

111 學年度嘉義縣布袋國民中學九年級第一學期彈性學習課程技藝教育-電機電子職群教學計畫表設計者：方英豪

一、課程四類規範(一類請填一張)

1. 統整性課程 (主題 專題 議題探究)

2. 社團活動與技藝課程 (社團活動 技藝課程)

3. 其他類課程

本土語文/新住民語文 服務學習 戶外教育 班際或校際交流 自治活動 班級輔導

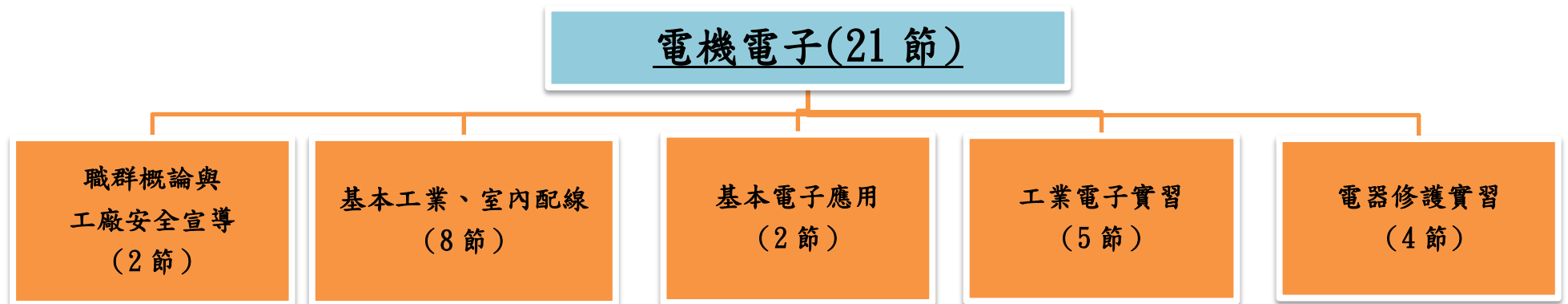
學生自主學習 領域補救教學

二、本課程每週學習節數：1

三、課程設計理念：

1. 熟悉用電安全及電力事故之防止。
2. 認識工業控制器具及儀表靜態測試與簡易配線
3. 認識家庭生活用電與屋內配線儀表靜態測試與簡易配線。
4. 熟悉工業電子應用元件及測量,並能加以運用與實作。
5. 了解家庭生活用電器具認識及儀表靜態測試及維修

四、課程架構：



統整性探究課程單元主題活動：

- 語文領域 數學領域 社會領域 自然科學領域
科技領域 藝術領域 健康與體育領域 綜合活動領域

五、本學期課程內涵如下：

第一學期

教學進度	單元/主題名稱	總綱核心素養	連結領域(議題)學習表現	學習目標	教學重點	評量方式	教學資源/自編自選教材或學習單
1-2 週	職群概論與工廠安全宣導	A1 身心素質與自我精進	綜 1a-IV-2 展現自己的興趣與多元能力，接納自我，以促進個人成長。	可從觀察、探索興趣、性向、價值觀及人格特質等向度引導、發展自己的職業興趣。	能夠了解電子電機職群的內涵	能夠回答老師問題	簡報及投影機
3-4 週	基本工業配線--工配器具使用方法及功能介紹(三用電表教學靜態測試)	A2 系統思考與解決問題	自 tm-IV-1 能從實驗過程、合作討論中理解較複雜的自然界模型，並能評估不同模型的優點和限制，進能應用在後續的科學理解或生活。	應用或組裝合適的器材與儀器。	能學會三用電表的使用方式及原理	分組合作、實作體驗學習	簡報及投影機，三用電表
5-6 週	基本室內配線--一控一電燈迴路實作	A1 身心素質與自我精進	自 ai-IV-1 動手實作解決問題或驗證自己想法，而獲得成就感。	1. 學生能獨力完成電燈迴路 2. 正確且安全的操作器材設備。	1. 能夠做出正確的電燈迴路 2. 實作評量:讓學生獨力完成電燈迴路的實作測驗	分組合作、實作體驗學習	簡報及投影機，電燈迴路模型
7-8 週	基本工業配線--電動機的基本控制線路實作	A3 規劃執行與創新應變	自 po-IV-2 能辨別適合科學探究或適合以科學方式尋求解決的問題(或假說)，並能依據觀察、蒐集資料、閱	正確且安全的操作器材設備。	能學會電動機的使用方式及原理	分組合作、實作體驗學習	簡報及投影機，電動機

			讀、思考、討論等，提出適宜探究之問題。				
9-10週	基本室內配線--二控一電燈迴路實作	A3 規劃執行與創新應變	自 ai-IV-2 透過與同儕的討論，分享科學發現的樂趣。	了解科學能力是多元的，擁有熱誠是從事與科學或科技有關的工作最重要的條件。	能夠做出正確的電燈迴路	分組合作、實作體驗學習	簡報及投影機，電燈迴路模型
10-11週	基本電子應用--工具使用方法及電子元件認識	A2 系統思考與解決問題	自 ah-IV-2 應用所學到的科學知識與科學探究方法，幫助自己做出最佳的決定。	具備透過實地操作探究活動探索科學問題的能力	能認識電子工具及元件	分組合作、實作體驗學習	簡報及投影機
11-12週	基本電子應用--焊接練習金字塔焊點實作	A1 身心素質與自我精進	自 ai-IV-1 動手實作解決問題或驗證自己想法，而獲得成就感。	了解科學能力是多元的，擁有熱誠是從事與科學或科技有關的工作最重要的條件。	會基本的焊接技巧及實作	分組合作、實作體驗學習	簡報及投影機、焊接工具
12-13週	工業電子實習-愛心閃光器實作	A2 系統思考與解決問題	自 ai-IV-2 透過與同儕的討論，分享科學發現的樂趣。	能了解科技及媒體的運用方式，並從學習活動、日常經驗及科技運用	1. 能夠自行做出愛心閃光器並了解原理 實作評量：讓學生獨立完成愛心閃光器	分組合作、實作體驗學習	簡報及投影機、焊接工具
14-15週	工業電子實習-聲控 LED 閃光燈實作	A2 系統思考與解決問題	自 ah-IV-2 應用所學到的科學知識與科學探究方法，幫助自己做出最佳的決定。	具備透過實地操作探究活動探索科學問題的能力	能夠自行做出愛心閃光器	分組合作、實作體驗學習	簡報及投影機、焊接工具
16-17週	工業電子實習-電子鳥鳴器實作	A1 身心素質與自我精進	自 ai-IV-1 動手實作解決問題或驗證自己想法，而獲得成就感。	能了解科技及媒體的運用方式，並從學習活動、日常經驗及科技運用	能夠自行做出愛電子鳥鳴器	分組合作、實作體驗學習	簡報及投影機、焊接工具
18-19週	電器修護	A2 系統思考與	自 tm-IV-1 能從	正確且安全的操作器	能夠做出正確的電燈迴	分組合作	簡報及

週	實習- 單日光燈與自動點滅照明類器具認識與配線實作	解決問題	實驗過程、合作討論中理解較複雜的自然界模型，並能評估不同模型的優點和限制，進能應用在後續的科學理解或生活。	材設備。	路	作、實作 體驗學習	投影機、三用電表
20-21週	電器修護實習-吸排風扇與果汁機旋轉類器具認識與拆裝配線實作	A3 規劃執行與創新應變	自 po-IV-2 能辨別適合科學探究或適合以科學方式尋求解決的問題（或假說），並能依據觀察、蒐集資料、閱讀、思考、討論等，提出適宜探究之問題	能了解科技及媒體的運用方式，並從學習活動、日常經驗及科技運用	1. 能夠做出正確的電燈迴路 2. 技藝競賽:學生能獨力完成電子鳥鳴器	分組合作、實作 體驗學習	簡報及投影機、三用電表、焊接工具

※身心障礙類學生： 無

■有-智能障礙(1)人、學習障礙(1)人、情緒障礙()人、自閉症()人、(自行填入類型/人數)

※資賦優異學生： ■無

有- (自行填入類型/人數，如一般智能資優優異 2 人)

※課程調整建議(特教老師填寫)：

1. 將學習內容分成幾個小步驟，如數學解題分成第一步、第二步…等，或將冗長的語文文章切割成數個較短的段落。
2. 減少學習內容或問題的數量，如按照學生能力現況，某些較難的學習目標可以減少。

3. 確定學生聽懂老師的指令，可在每上完一個段落就要求學生複述及口述重點。
4. 透過合作學習，利用口語提醒、同儕示範、肢體協助等，引導學生共同學習完成任務。

特教老師簽名：方英豪

普教老師簽名：方英豪

一、課程四類規範(一類請填一張)

1. 統整性課程 (主題 專題 議題探究)

2. 社團活動與技藝課程 (社團活動 技藝課程)

3. 其他類課程

本土語文/新住民語文 服務學習 戶外教育 班際或校際交流 自治活動 班級輔導

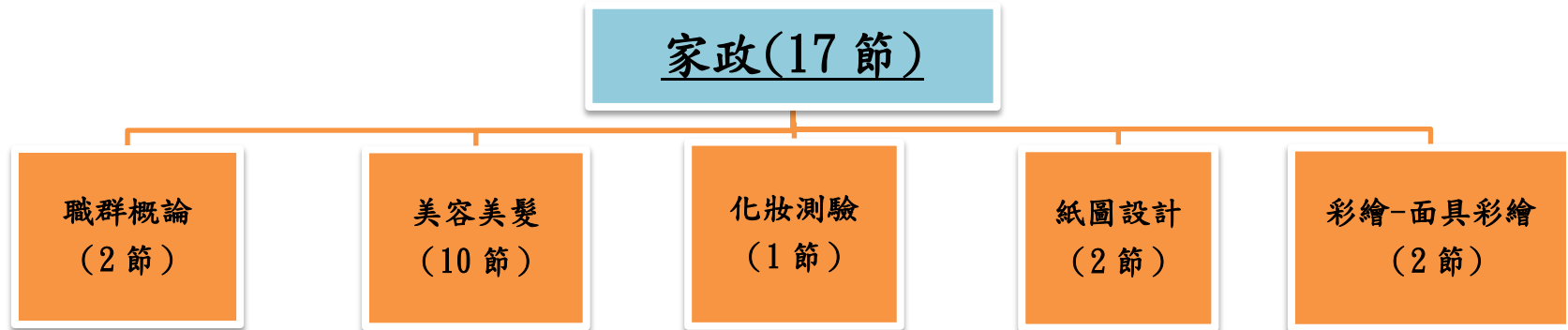
學生自主學習 領域補救教學

二、本課程每週學習節數：1

三、課程設計理念：

1. 具備美容美髮相關知識與基本技能。
2. 了解家政相關行業與內容，並能遵守職業倫理與道德。
3. 培養學生學習家政技能的興趣。
4. 學習禮儀與正確儀態，並能運用在日常生活。
5. 培養安全的工作態度與敬業合作之職業道德。

四、課程架構：



統整性探究課程單元主題活動：

語文領域 數學領域 社會領域 自然科學領域

科技領域 藝術領域 健康與體育領域 綜合活動領域

第二學期

教學進度	單元/主題名稱	總綱核心素養	連結領域(議題)學習表現	學習目標	教學重點	評量方式	教學資源/ 自編自選 教材或學 習單
1-2 週	職群概論 -家政職 群意義	A1 身心素質與 自我精進	綜 2c-IV-1 善 用各項資源，妥 善計畫與執行個 人生活中重要事 務。	可從觀察、探索興 趣、性向、價值觀及 人格特質等向度引 導、發展自己的職業 興趣。	能夠了解家政職群的內 涵	能夠回答 老師問題	簡報
3-4 週	美容美髮 -基礎保 養	A2 系統思考與 解決問題	視 1-IV-1 能使用 構成要素和形 式原理，表達情 感與想法。	從各項活動、情境中 認識不 同類型工作者 角色的內涵與特質	能夠學會基本皮膚保養 技巧	分組合 作、實作 體驗學習	假人偶 頭，保 養品
5-6 週	美容美髮 -髮型設 計(洗髮 護髮與實 作)	A1 身心素質與 自我精進	視 1-IV-1 能使用 構成要素和形 式原理，表達情 感與想法	了解個人特質、興趣 與工作環境	能夠學會基本髮型設計	分組合 作、實作 體驗學習	假人偶 頭，保 養品
7-8 週	美容美髮 -髮型設 計(電鉗 操作技巧 與實作)	A3 規劃執行與 創新應變	綜 1a-IV-2 展 現自己的興趣與 多元能力，接納 自我，以促進個 人成長。	從各項活動、情境中 認識不 同類型工作者 角色的內涵與特質	能夠學會電鉗操作技巧	分組合 作、實作 體驗學習	假人偶 頭，保 養品、 電鉗
9-10 週	紙圖設計 -彩妝設 計圖	A3 規劃執行與 創新應變	視 3-IV-3 能應 用設計思考及藝 術知能，因應生 活情境尋求解決 方案。	了解個人特質、興趣 與工作環境	能夠學會基本彩妝	分組合 作、實作 體驗學習	紙圖、 美術用 具
11-12 週	美容美髮 -基礎化	A2 系統思考與 解決問題	視 3-IV-3 能應 用設計思考及藝	可從觀察、探索興 趣、性向、價值觀及	能夠學會外出妝的基本 應用	分組合 作、實作	化妝 品、保

	妝(一般外出妝)		術 知能，因應生活情境尋求 解決方案。	人格特質等向度引導、發展自己的職業興趣。		體驗學習	養品
13 週	化妝測驗	A1 身心素質與自我精進	綜 2c-IV-1 善用各項資源，妥善計畫與執行個人生活中重要事務。	期初測驗，從學過的化妝類型中，選擇一種類型，並獨力完成設計	學生能夠獨立完成基本彩妝的設計	實作評量	化妝品、保養品
14-15 週	美容美髮-基礎化妝(宴會彩妝)	A2 系統思考與解決問題	綜 1a-IV-2 展現自己的興趣與多元能力，接納自我，以促進個人成長。	從各項活動、情境中認識不同類型工作者的內涵與特質	能夠學會宴會彩妝的基本應用	分組合作、實作體驗學習	化妝品、保養品
16-17 週	彩繪-面具彩繪	A2 系統思考與解決問題	視 3-IV-3 能應用設計思考及藝術 知能，因應生活情境尋求 解決方案。	了解個人特質、興趣與工作環境	能夠學會如何彩繪面具	分組合作、實作體驗學習	面具紙圖、美術用具

※身心障礙類學生：無

有-智能障礙(3)人、學習障礙(1)人、情緒障礙()人、自閉症()人、(自行填入類型/人數)

※資賦優異學生：無

有- (自行填入類型/人數，如一般智能資優優異 2 人)

※課程調整建議(特教老師填寫)：

1. 將學習內容分成幾個小步驟，如數學解題分成第一步、第二步…等，或將冗長的語文文章切割成數個較短的段落。
2. 減少學習內容或問題的數量，如按照學生能力現況，某些較難的學習目標可以減少。

3. 確定學生聽懂老師的指令，可在每上完一個段落就要求學生複述及口述重點。
4. 透過合作學習，利用口語提醒、同儕示範、肢體協助等，引導學生共同學習完成任務。

特教老師簽名：方英豪

普教老師簽名：方英豪

註：

1. 請分別列出第一學期及第二學期彈性課程之教學計畫表。
2. 社團活動及技藝課程每學期至少規劃 4 個以上的單元活動。